

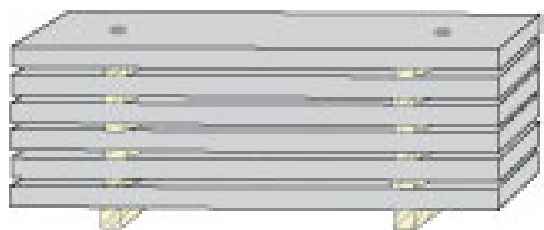
# Montage af NS Lyddæk

## Montage

Der skal være min. 3 mand til rådighed ved montagen. Dækelementerne leveres med 2 indstøbte løftekrøge i hvert element. Hvis der er bestilt kranbil medbringer denne godkendt løftegrej. Det er meget vigtigt, at der

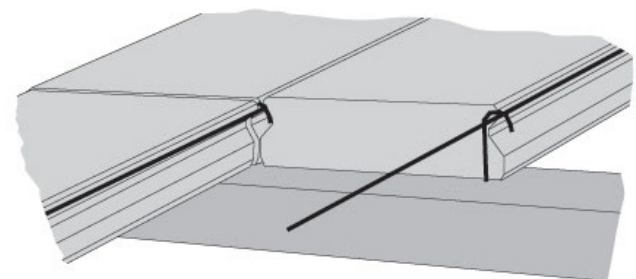


ikke opholder sig nogen under elementerne, mens de kranes og monteres. Hvis mellemunderstøtning er nødvendig, skal det etableres umiddelbart efter montagen og inden dækelementerne belastes. Monteres dækelementerne ikke ved leveringen skal de oplagres korrekt: plant, bæredygtigt underlag, max. 6 elementer i højden, max. 60 cm udragende ende – se også tegning nedenfor.



## Sammenstøbning

Elementsamlinger renses og vandes inden udstøbningen. Er der spring mellem 2 naboplader, rettes det op med formclamps eller understøtningsbjælker, så elementernes underside bliver plan. Der udstøbes med cementmørtel C100/400 i en konsistens, som let kan arbejdes ned i fugerne. Fugen udstøbes til 1 cm under overkant. Fugearmeringen placeres og trykkes godt ned i fugen og der fyldes efter med mørtel. Udstøbningen holdes fugtig mens den hærder – og i frostperioder kan der anvendes frostsikringsmiddel. Mørtelforbrug ved sammenstøbning ca. 6,5 l/lbm.



## Fugearmering

Armering i fugerne skal altid udføres som beskrevet i projekt materialet. Hvis her ikke er angivet noget, bruges 1 stk. Y10 som fugearmering i alle længder og tværfuger. Dette er kun vejledende. Niss Sørensen & Søn A/S tager ikke ansvar for den statiske dimensionering af byggeriet. Kantbjælker skal armeres i henhold til projekt materialet og udstøbes i beton med en min. trykstyrke på 20 MPa og en kornstørrelse på max. 8.



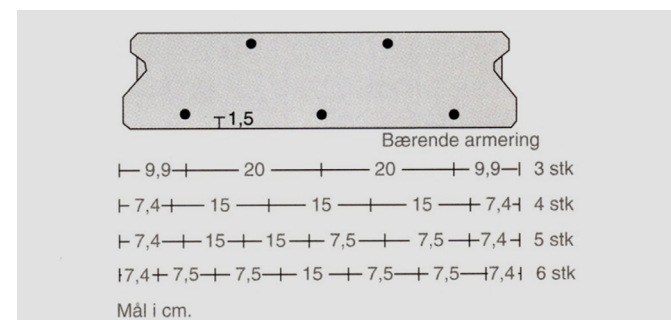
Resalith løsning kan i mange tilfælde erstatte forskalling og kantstøbning

## Forankring

Dækelementerne kan fastgøres til vægge og bjælker ved hjælp af dorne, klæbeanke, inserts, strittere indstøbt i underlaget eller som beskrevet i projekt materialet.

## Bearbejdning

NS Lyddæk kan bearbejdes med bor og skæreværktøj



til brug i letbeton. Den bærende armering i dækundersiden må ikke skæres over og der må ikke skæres tværgående riller i dækoversiden, fordi elementets bæreevne derved bliver nedsat. Det anbefales at udsparinger udføres under produktion på fabrikken.

## Reparation

Småskader repareres nemt med en mørtelblanding fremstillet af: 1 del cement, 1 1/2 del knust leca 2-4 mm. Underlaget svummes med cementvælling evt. tilsat betonklæber.

## Indvendig overfladebehandling

NS Lyddæk har en glat og ensartet overflade, som er velegnet til malerbehandling. Inden malingen påføres skal undersiden af elementet lukkes med påføring af f.eks. fliseklæb eller hvid cement. Følg i øvrigt malerleverandørens forskrifter.

# Afkald af elementer

Elementerne skal afkaldes min. 5 arbejdsdage før de ønskes leveret. Inden bestilling er det vigtigt at kontrollere følgende:

- 1) Bygningens indvendige mål
- 2) Placering af eventuelle bærende skillevægge
- 3) Er vederlaget plant? Der kan bruges lydtætningslister under elementerne til udjævning



Lydtætningslister bruges til udjævning under elementerne

- 4) Vederlagsdybde skal være min. 55 mm. Vi anbefaler 70 – 100 mm. Jernbjælker monteres før elementerne lægges op.

- 5) Ankomsttidspunkt og evt. kranlængde skal opgives ved afkaldet.

- 6) Kørevejen frem til bygningen skal være fast og min. 5 m bred. Er der tvivl, kan man bestille en besigtigelse, hvor vognmanden kommer og kigger på forholdene.

Scan og download vedrørende valg af



kran



tilkørselsforhold: